

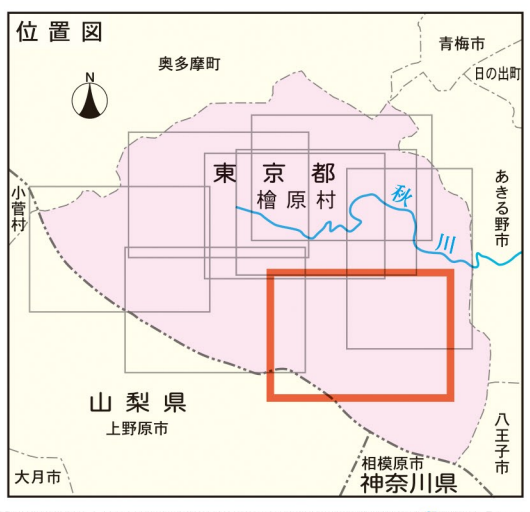
檜原村 洪水ハザードマップ

柏木野・出畑・下川乗・上川乗地区

凡例

指定避難所(屋内)	檜原村役場
指定緊急避難場所(屋外)	郵便局
ヘリポート	消防団機具庫
防災行政無線(スピーカー)	防災備蓄庫
駐在所	AED設置箇所
消防出張所	物資集積地
医療機関	

*重要区域内の避難所の利用については、災害発生時に村からお知らせします。



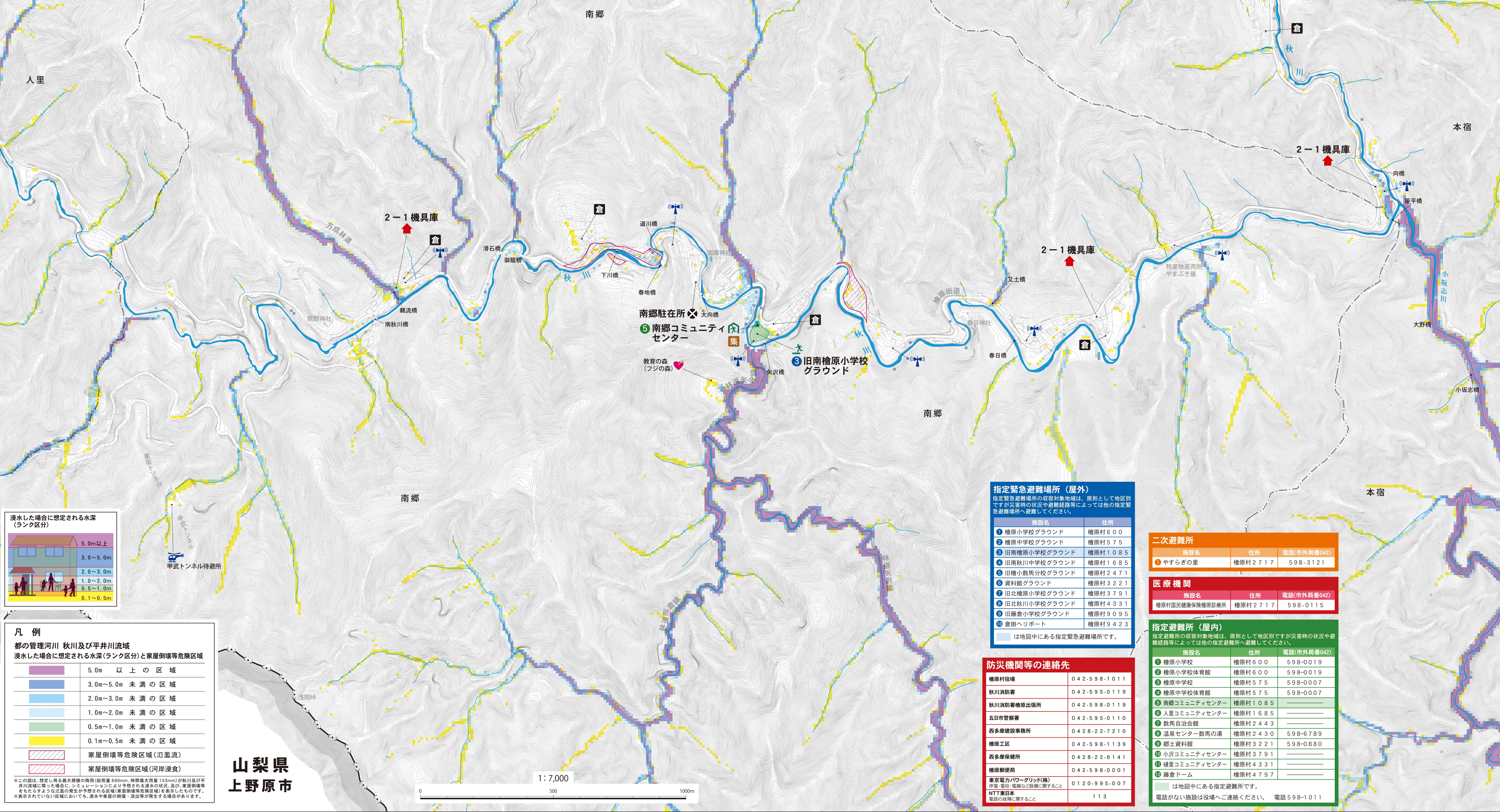
AED設置箇所一覧

施設名	住所	電話(市外局番042)
ひのはら保育園	檜原村 3 5 7	598-0070
地域交流センター	檜原村 4 0 3	598-0069
福祉センター	檜原村 4 2 0	598-0167
檜原村役場	檜原村 4 6 7-1	598-1011
檜原中学校	檜原村 5 7 5	598-0007
檜原小学校	檜原村 6 0 0	598-0019
図書館	檜原村 6 2 1-1	598-1160
温泉センター数馬の湯	檜原村 2 4 3 0	598-6789
檜原診療所	檜原村 2 7 1 7	598-0115
やすらぎの里	檜原村 2 7 1 7	598-3121
郷土資料館	檜原村 3 2 2 1	598-0880
檜原森のちや美術館	檜原村 3 7 8 3	588-4044
ひのはらファクトリー	檜原村 4 0 2 3-1	588-4602
小林家住宅	檜原村 4 9 9 4	090-5543-0750
ひのはら四季の里	檜原村 5 4 9 2	598-1060
教育の森	檜原村 5 9 9 0	598-6928
檜原都民の森	檜原村 7 1 4 6	598-6006

は地図中にあるAED設置箇所です。

避難時の心得

- 正確な情報収集と 自主的避難
 - テレビ、ラジオ、インターネットなどで最新の気象情報、災害情報、避難情報に注意しましょう。高の状況や浸水の状況に注意し、危険を感じたら自主的に避難しましょう。
- 避難の呼びかけに注意
 - 危険がせまったときには、村役場、駐在所、消防団から、防災行政無線や拡音機などにより、避難の呼びかけを行います。呼びかけがあった場合には、速やかに避難してください。
- 要配慮者の 避難にご協力を
 - 高齢者や障がい者、病弱者、妊婦、乳幼児、高齢者や障がい者、病弱者、妊婦、乳幼児がを必要とする方は、避難の要配慮者の避難にご協力ください。
- 車での避難は控え
 - 自動車での避難は緊急事態の妨げになります。また、交通渋滞をまねき、浸水すると動けなくなりますので、特別の場合を除きやめましょう。
- 動きやすい服装、二人以上の避難
 - 避難するときは、ご近所同士で声をかけ合って避難しましょう。また、水害下では道路や歩道などの目まがかりにくいので、視覚などで安全を確認しながら歩きましょう。
- 危険箇所を調べておこう
 - 日頃からご自身が、避難場所はどこか、確認しておきましょう。外出する際には、がけ崩れに近づかないようにしましょう。



浸水した場合に想定される水深(ランク区分)

5.0m以上
3.0~5.0m
2.0~3.0m
1.0~2.0m
0.5~1.0m
0.1~0.5m

凡例

都の管理河川 秋川及び平井川流域
浸水した場合に想定される水深(ランク区分)と家屋倒壊等危険区域

5.0m以上の区域
3.0m~5.0m 未満の区域
2.0m~3.0m 未満の区域
1.0m~2.0m 未満の区域
0.5m~1.0m 未満の区域
0.1m~0.5m 未満の区域
家屋倒壊等危険区域(氾濫流)
家屋倒壊等危険区域(河岸浸食)

*この図は、想定し得る最大規模の降雨(総雨量 690mm、時間最大雨量 153mm)が秋川及び平井川流域に降った場合に、シミュレーションにより予想される浸水の状況、及び、家屋倒壊等をもちろすような浸水の発生が予想される区域(家屋倒壊等危険区域)を表示したものです。
※表示されていない区域においても、浸水や家屋の倒壊、流出等が発生する場合があります。

指定緊急避難場所(屋外)
指定緊急避難場所の収容対象地域は、原則として地区別ですが災害時の状況や避難経路等によっては他の指定緊急避難場所へ避難してください。

施設名	住所
1 檜原小学校グラウンド	檜原村 6 0 0
2 檜原中学校グラウンド	檜原村 5 7 5
3 旧南檜原小学校グラウンド	檜原村 1 0 8 5
4 旧南檜原中学校グラウンド	檜原村 1 6 8 5
5 旧檜小教馬分校グラウンド	檜原村 2 4 7 1
6 資料館グラウンド	檜原村 3 2 2 1
7 旧北檜原小学校グラウンド	檜原村 3 7 9 1
8 旧北秋川小学校グラウンド	檜原村 4 3 3 1
9 旧藤倉小学校グラウンド	檜原村 9 0 9 5
10 倉掛ヘリポート	檜原村 9 4 2 3

は地図中にある指定緊急避難場所です。

防災機関等の連絡先

檜原村役場	042-598-1011
秋川消防署	042-595-0119
秋川消防署檜原出張所	042-598-0119
五日市警察署	042-595-0110
西多摩建設事務所	0428-22-7210
檜原工区	042-598-1139
西多摩保健所	0428-22-6141
檜原郵便局	042-598-0001
東京電力パワーグリッド(株) 東電・電柱・電線など設備に関すること	0120-995-007
NTT東日本 電話の設備に関すること	113

二次避難所

施設名	住所	電話(市外局番042)
1 やすらぎの里	檜原村 2 7 1 7	598-3121

医療機関

施設名	住所	電話(市外局番042)
檜原村国民健康保険檜原診療所	檜原村 2 7 1 7	598-0115

指定避難所(屋内)
指定避難所の収容対象地域は、原則として地区別ですが災害時の状況や避難経路等によっては他の指定避難所へ避難してください。

施設名	住所	電話(市外局番042)
1 檜原小学校	檜原村 6 0 0	598-0019
2 檜原小学校体育館	檜原村 6 0 0	598-0019
3 檜原中学校	檜原村 5 7 5	598-0007
4 檜原中学校体育館	檜原村 5 7 5	598-0007
5 南郷コミュニティセンター	檜原村 1 0 8 5	
6 人里コミュニティセンター	檜原村 1 6 8 5	
7 数馬自治会館	檜原村 2 4 4 3	
8 温泉センター数馬の湯	檜原村 2 4 3 0	598-6789
9 郷土資料館	檜原村 3 2 2 1	598-0880
10 小沢コミュニティセンター	檜原村 3 7 9 1	
11 桶里コミュニティセンター	檜原村 4 3 3 1	
12 藤倉ドーム	檜原村 4 7 9 7	

は地図中にある指定避難所です。
電話がない施設は役場へご連絡ください。 電話 598-1011