

ひ.広報

# ひのはら

12月号

令和 元 年  
(2019年)  
No.488

冬の装い

・・・主な内容・・・

年末年始の業務について .....	2
年末年始の持込みごみの受入れについて .....	8
水道管凍結にご用心 .....	8
檜原村高齢者の自動車運行の安全確保に関する補助制度について ...	12
ジュニアスケート教室参加者募集 .....	18

# お知らせ

## 年末年始業務等のお知らせ

### ●村の施設のお休み●

施設名	期 間	問い合わせ等
役場	12月28日(土)～1月5日(日)	☎042-598-1011 ※役場には宿日直がおりますので、出生・婚姻・死亡等の届け出は受け付けます。
やすらぎの里 ・診療所 ・デイサービス ・児童館 ・福祉作業所 ・福祉けんこう課	12月28日(土)～1月5日(日)	・診療所 ☎042-598-0115 ・デイサービス ☎042-598-0085 ・児童館 ☎042-598-1261 ・福祉作業所 ☎042-598-1262 ・福祉けんこう課 ☎042-598-3121
やすらぎの湯 ・温泉スタンド ・トレーニング室	1月1日(水)	☎042-598-3121 開館時間 ・やすらぎの湯 午後1時～午後8時 ・温泉スタンド 午前9時～午後8時 ・トレーニング室 午後1時～午後8時
図書館	12月27日(金)～1月6日(月)	☎042-598-1160
郷土資料館	12月28日(土)～1月5日(日)	☎042-598-0880
重要文化財小林家住宅	12月28日(土)～1月7日(火)	☎090-5543-0750 業務日は気候状況によって変更があります。
都民の森	12月29日(日)～1月3日(金)	☎042-598-6006

## 檜原温泉センター数馬の湯の 年末年始の営業等のお知らせ

12月23日(月)～27日(金)は、設備点検のため、休館  
 12月28日(土)・29日(日)は、通常営業(午前10時～午後8時)  
 12月30日(月)・31日(火)は、短縮営業(午前10時～午後5時)  
 1月1日(元旦)は、短縮営業(午前10時～午後7時)  
 1月2日(木)より、通常営業

平 日：午前10時～午後7時

土日祝日：午前10時～午後8時

休 館 日：月曜日(祝日の場合は、翌日)

※1月の最初の休館日は、1月6日(月)です。

※入館の最終受付とレストランのラストオーダーは、閉館時間の1時間前です。

(尚、1月7日～3月31日の平日に限りレストランのラストオーダーは午後5時となります。)

◎ 問い合わせ先 檜原温泉センター数馬の湯 TEL 042-598-6789  
 産業環境課観光商工係 内線 128

## ショッピングストア かあべえ屋の 年末年始の営業について

今年の年末は12月30日（月）まで営業いたします。また、年明けは1月4日（土）から営業いたします。

12月29日（日）営業時間 午前9時～午後8時  
 12月30日（月）営業時間 午前9時～午後5時  
 12月31日（火）から1月3日（金）まで休業  
 1月4日（土）から通常営業  
 営業時間 午前9時～午後8時

◎ 問い合わせ先 企画財政課むらづくり推進係 Tel 042-519-9556  
 かあべえ屋 Tel 042-588-5595

## 公立阿伎留医療センターからのお知らせ

年末年始12月28日（土）から1月5日（日）まで、外来は休診となりますが、12月30日（月）のみ月曜日の外来診療体制で実施いたします。

但し、神経内科、呼吸器内科、血液内科、リウマチ内科、乳腺外科、整形外科、眼科、耳鼻咽喉科、産婦人科（婦人科は午前診療あり、午後は予約のみ、産科は午前診療あり）、麻酔科、歯科口腔外科は休診となります。

◎ 問い合わせ先 公立阿伎留医療センター（地域医療連携センター） Tel 042-558-0321

お知らせ

## 思い出を語るロマンの杜 ひので斎場

火葬 年末 12月31日（火）まで  
 業務 年始 1月 4日（土）から業務開始

式場 年末 12月31日（火）の告別式まで  
 利用 年始 1月 4日（土）の通夜式から

◎ 問い合わせ先 ひので斎場 Tel 042-597-2131

〈広告〉

## 大事な空き家を見守ります!

大事な空き家の“今”を  
 写真付きでレポートします。

空き家見守りサービス **家守**

電話 **070-4228-7775** メール [yamori@muramori.tokyo](mailto:yamori@muramori.tokyo)





## 1月の人権・行政相談

日時 令和2年1月9日（木） 午後1時～3時  
場所 檜原村役場 3階住民ホール

◎ 問い合わせ先 村民課村民保険係  
内線 111・116

## 1月の消費者相談

### 一人で悩まずご相談ください [秘密厳守]

商品やサービスの契約・販売で疑問や不審に思うことについて、専門の相談員がお話をうかがい、不安解消や問題解決のお手伝いをいたします。相談内容や個人情報などの秘密は厳守しますので、安心してお越しください。

相談できること

電話勧誘販売 訪問販売 通信販売 一方的な商品の送り付け  
心当たりのないインターネットの請求 契約トラブル 多重債務

その他、消費生活全般について気になっていること、不安に思っていることをお気軽にご相談ください。

日時 令和2年1月9日（木） 午後1時～3時  
場所 檜原村役場3階 住民ホール

◎ 問い合わせ先 産業環境課観光商工係 内線 128・126

## 年金生活者支援給付金制度について

年金生活者支援給付金は、公的年金等の収入や所得額が一定基準額以下の年金受給者の生活を支援するために、年金に上乗せして支給されるものです。

受け取りには請求書の提出が必要です。ご案内や事務手続きは、日本年金機構（年金事務所）が実施します。

### ■ 12月13日は年金生活者支援給付金の初回支払日です。

令和元年9月上旬以降、対象となる方には、日本年金機構から案内が送付されています。

案内に同封されている請求書（はがき）を令和元年10月18日までに日本年金機構に届くよう投函していただいた方は、12月13日に10月分・11月分が振り込まれます。

12月までに請求された場合、制度が始まる10月分から支給されますが、令和2年1月以降に請求されますと、請求した月の翌月からの支給となりますので、速やかな請求手続きをお願いいたします。

### ■ 日本年金機構や厚生労働省を装った不審な電話や案内にご注意ください。

日本年金機構や厚生労働省から、口座番号をお聞きすることや、手数料などの金銭を求めるところはありません。

◎ 問い合わせ先 給付金専用ダイヤル TEL 0570-05-4092

## 国民年金保険料は口座振替がお得です!

国民年金保険料の納付には、口座振替がご利用になれます。

口座振替には、当月分保険料を当月末に振替納付することにより、月々50円割引される「早割制度」や、現金納付よりも割引額が多い「6か月前納」、「1年前納」、「2年前納」もあり、大変お得です。

口座振替をご希望の方は、納付書または年金手帳、通帳、金融機関届出印を持参のうえ、ご希望の金融機関または最寄りの年金事務所へお申し出ください。

◎ 問い合わせ先 青梅年金事務所 TEL 0428-30-3410

## 後期高齢者医療保険料が 年金から引き落としされている方へ

申請により、4月から納付方法を年金引き落としから口座振替に変更できるようになります。

### ●対象となる方

- ①令和2年2月以降も引き続き年金から保険料が引き落としされている方
- ②平成31年4月以降に75歳になられた方

### ●申請に必要なもの

- ・後期高齢者医療被保険者証
- ・振替口座の預金通帳
- ・通帳のお届け印

### ●申請期日

令和2年1月24日（金）まで

※期限を過ぎて申請された場合は、6月以降の変更となります。



◎ 問い合わせ先 村民課村民保険係 内線 116・119

〈広告〉

### 電気のことなら何でもご相談ください!



電気工事

豊富な季節家電



洗剤自動投入  
洗濯機



自動洗浄  
トイレ

補聴器の  
お取扱い



比べてみれば、やっぱり近くの電気屋さん♪





**ACOS 三十三電気**

五日市店 あきる野市五日市20  
☎ (042)596-1326  
☎ (042)596-2514

## 国民健康保険・後期高齢者医療加入の皆様へ

### 接骨院・整骨院は適正に受診しましょう

接骨院・整骨院の柔道整復師の施術を受ける場合、健康保険が使えるものと使えないものが定められています。

#### 健康保険が使えるもの

下記のような場合は、健康保険から「療養費」として費用の一部が柔道整復師へ支払われますので、自己負担分（一部負担金）のみを支払うことで施術を受けられます。

- ・急性または亜急性（急性に準ずる）による外傷性の打撲、捻挫、挫傷（肉離れなど）
- ・骨折・脱臼（応急手当を除き、医師の同意が必要）

#### 健康保険が使えないもの

下記のような場合は、健康保険の対象ではありませんので、費用は原則全額自己負担になります。

- ・日常生活やスポーツなどにおける単純な疲労や肩こり、腰痛、筋肉疲労など
- ・病気（神経痛、リウマチ、五十肩、関節炎・ヘルニアなど）によるこりや痛み
- ・仕事や通勤途中に起きた負傷（労災保険からの給付になります）

#### 接骨院・整骨院にかかる際の注意点

- ・負傷原因を正確に伝えてください。
- ・病院での治療と重複はできません。
- ・施術が長期にわたる場合は、内科的要因も考えられますので医師の診断を受けてください。
- ・領収書は必ずもらいましょう。（施術日及び内容の記載があるもの）
- ・療養費支給申請書の内容を確認してから、委任欄に署名をしてください。

※療養費支給申請書は、被保険者が柔道整復師に健康保険への請求を委任するものです。  
負傷原因、負傷名、日数、金額をよく確認し、必ずご自身で署名または捺印しましょう。

#### 医療費の適正化にご協力ください

医療費は、みなさまの保険税（料）などから支払われます。みなさま一人ひとりが健康保険の使える範囲を正しく理解し、適切な受診をすることが医療費の適正化につながります。

◎ 問い合わせ 村民課村民保険係 内線 116・119

#### ～今月の納期～

- ・国民健康保険税第6期
- ・介護保険料第6期
- ・後期高齢者医療保険料第6期

〈広告〉

#### 一般土木工事一式

東京都知事許可(般-26)第111726号

ICHIKEN

(有)市川建材土木

檜原村2877

TEL 042-598-0513  
FAX 042-598-0047

## 土地の現況に変更はありませんか

固定資産税については評価の均衡化・適正化を図るため、納税通知書に課税明細書を添付することにより現況課税に努めておりますが、地目等で現況と相違のあるところが見受けられます。

新たに家屋が建ったことによる畑や原野から宅地への現況地目変更等、家屋調査時にこちらで把握できるものもありますが、宅地から畑や雑種地へ現況が変わった場合や、空き家を住居として他人に貸し出した等、把握が困難なケースもございます。

ご自分の所有している土地で現況に変更がないかご確認いただき、変更がある場合には、お手数ですが村民課税務係までご連絡ください。

なお、固定資産税の賦課期日は1月1日ですので、来年になってからご連絡いただいても、課税を変更できない場合がございますのでご注意ください。

◎ 問い合わせ先 村民課税務係 内線 112・117

## 東京都と都内区市町村からのお知らせです

事業主の皆さま

**東京都では個人住民税の特別徴収を徹底しています！**

### 特別徴収とは？

従業員の方の個人住民税は、事業主の方が従業員の方に代わり、毎月給与から個人住民税を差し引き、納入していただく「特別徴収」が原則となっています。

※従業員が常時10人未満の場合は、従業員がお住まいの区市町村に申請書を提出し承認を受けることで、年12回の納期を年2回にすることができる「納期の特例」の制度があります。

### 特別徴収のメリット

特別徴収にさせていただくと、所得税のように、税額の計算や年末調整をする手間がいりません。

■ 詳しくはホームページをご覧ください。

東京都 特別徴収

検索



個人住民税PRキャラクター  
せいぎりん

◎ 問い合わせ先 村民課税務係 内線 114・117

## 12月はオール東京滞納STOP強化月間です

東京都区市町村では、安定した税收確保と納税の公平性確保を目指して、毎年12月を「オール東京滞納STOP強化月間」と位置づけ、東京都と区市町村が連携した広報や催告による納税推進、差押えやタイヤロック、搜索等の滞納処分など、多様な徴収対策に取り組んでいます。詳細は、下記問合せ先へ

◎ 問い合わせ先 東京都主税局徴収部個人都民税対策課 TEL 03-5388-3046

## 環境・下水道

# 西秋川衛生組合年末年始の 持込みごみの受入れについて

年末年始は、大変混雑が予想されます。ごみ収集車との混乱を避けるため、受入れを次のように行います。

- ・年末は、12月25日（水）午後4時まで
- ・年始は、令和2年1月6日（月）午前9時から
- ・持込みができるのは、可燃・不燃・粗大ごみで、それぞれを分別して持込んでください。（資源や有害ごみ、事業所のごみ等は、持込むことができません。）
- ・詳しくは、西秋川衛生組合ホームページ（<http://www.nishiakigawa.or.jp/>）または、直接電話でお問合せください。

◎ 問い合わせ先 西秋川衛生組合 Tel 042-596-4418(平日のみ)  
(株)たかお環境サービス Tel 042-519-9362(土日、年末年始)

## 水道管凍結にご用心!

水道管は、寒い日が何日も続いたり、外気温が氷点下4℃以下になったりすると凍結がおこります。水道管が凍結すると管が破裂し、水が漏れて日常生活に支障をきたし、高額な修理費用がかかります。みなさんのご家庭の水道管防寒対策について、もう一度見直しをしてみましょう。

### ○水道管を保温しましょう

屋外の水道管は、発泡スチロール保温筒や毛布などを巻きつけて水が入らないようにして保温しましょう。水道管凍結防止帯（電熱帯）を巻いて保温すると効果的です。

### ○水抜きは、確実にいきましょう

水抜栓のあるご家庭では寝る前に水抜栓を操作し水道管の水を抜いて下さい。

### ○水道管が凍結してしまったら

凍った部分にタオルや布をかぶせ、その上からゆっくり「ぬるま湯」をかけて下さい。熱湯を急にかけると水道管や蛇口が破裂することがありますので十分注意して下さい。

### ○水道管が破裂した時は

村に登録してある指定給水工事店へ連絡して修理して下さい。



自動凍結防止用コマ

### 凍結防止用コマで蛇口の凍結を 防止できます!!

写真の自動凍結防止用コマは、周辺の温度を感知し、温度が下がると蛇口が自動で開弁し少量の水を排水させ凍結を防止します。また、温度が上がると自動で閉弁し水を止めます。価格は約3,000円前後です。詳しくは役場までお問い合わせ下さい。

◎ 問い合わせ先 産業環境課生活環境係 内線 120・127



# 生ごみ処理機器購入補助制度 をご利用ください!

一般家庭から排出される生ごみを減量し資源化すること、また、生活環境を保全するために、生ごみ処理機器の購入に対して補助金を交付しています。

## 補助内容

- ◆補助対象・・・生ごみを電動または手動でかき混ぜて堆肥等にする機器  
※コンポストは対象外となります
- ◆補助額・・・購入額の1/2の額(限度額30,000円)
- ◆参考価格・・・約15,000円～70,000円  
※メーカー、機種、電動か手動かによって価格帯は様々です。

◎ 詳しい内容は、産業環境課生活環境係(内123・127)までお問い合わせください。

# 下水道への接続は指定工事店へ

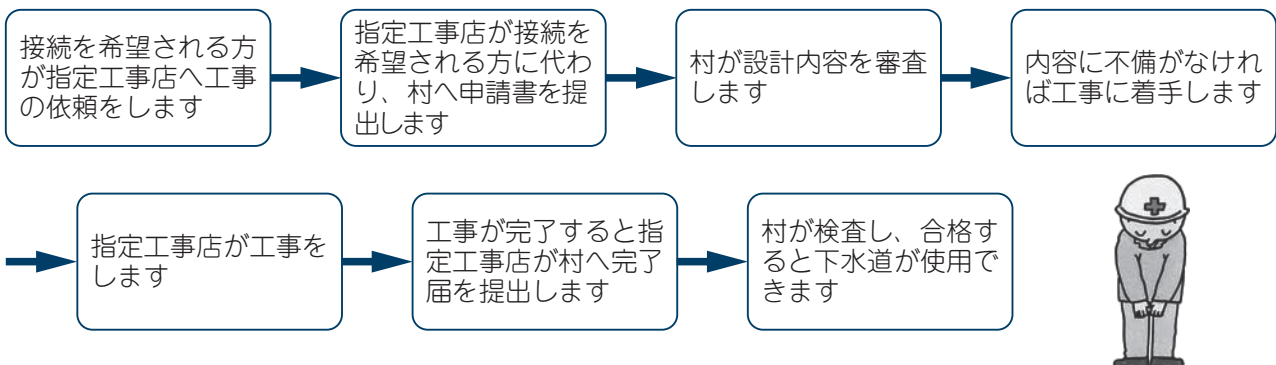
環境  
下水道

下水道への接続工事は村で指定した「檜原村指定下水道工事店」でなければ工事ができません。

この工事店は排水設備(宅内)工事だけでなく、村への申請手続きを代行して行います。お気軽にご相談ください。

※複数の工事店から見積りをとるなど、事前に工事内容を十分確認し、工事を依頼してください。

## 下水道が使えるまでの流れ



◎ お問い合わせ先 産業環境課生活環境係 内線 121・127

# 檜原村指定上下水道工事店

令和元年11月1日現在

		業 種		所 在 地	電 話 番 号
		水道	下水道		
村 内 工 事 店	高木設備	○	○	檜原村 2979	042-598-0496
	翠高庭苑(株)		○	檜原村 3572	042-598-0414
	(有)市川建材土木		○	檜原村 2877	042-598-0513
	(株)武田組	○	○	檜原村 1393	042-598-6011
	平野設備工業	○	○	檜原村 9108-2	042-598-0588
	草間工業(株)		○	檜原村 101	042-598-0245
村 外 工 事 店	(株)カゴシマ	○	○	日の出町平井 906-4	042-597-7565
	(有)渡辺工業所	○	○	八王子市千人町 3-9-7	042-665-1867
	(有)望月設備工業	○	○	あきる野市山田 968-1	042-533-0171
	(有)野口水道	○	○	あきる野市瀬戸岡 299-6	042-550-4266
	積和建設西東京(株)	○	○	町田市下小山田 2720-4	042-798-6351
	(有)乙訓工業所	○	○	あきる野市乙津 792	042-596-2516
	橋本設備工業(株)	○	○	あきる野市館谷 193-2	042-596-3842
	(有)カネシヨウ	○	○	あきる野市戸倉 733-4	042-596-1002
	(株)ホシノ	○		あきる野市二宮 2406-11	042-550-1132
	(有)河野電機設備	○		あきる野市横沢 71	042-596-0284
	村野商会	○	○	あきる野市野辺 456	042-558-1507
	(株)アーイング		○	あきる野市雨間 650-1	042-558-5555
	(株)吉田工務店	○	○	福生市福生 1132	042-551-4125
	(有)秋川総合住設	○	○	あきる野市瀬戸岡 275-9	042-558-5490
	五日市ファーマーズセンター	○		あきる野市高尾 3-1	042-596-1280
	(株)協同設備工業	○	○	立川市錦町 3-6-16	042-540-2950
	(株)平塚設備工業	○	○	あきる野市山田 916-1	042-595-3230
	(株)サカエ	○		あきる野市野辺 257	042-558-0136
	(株)森田工業所	○		福生市熊川 741	042-553-0403
	(有)村山衛生設備	○		武蔵村山市岸 3-3-4	042-560-1840
	(有)藤城事務所	○		小平市小川町 1-801-128	042-348-8481
	(有)加藤設備	○	○	あきる野市野辺 255-17	042-558-6805
	(株)岡村設備工業	○	○	武蔵村山市中原 1-16-17	042-560-7356
	(有)竹山設備	○	○	日の出町平井 1762-4	042-597-6677
	(株)日本水道センター	○		千葉県船橋市浜町 2-3-37	047-421-1281
	八洲環境保全(有)	○	○	青梅市今井 1-122	0428-31-4191
	東京浴槽事業協同組合	○		渋谷区渋谷 2-10-16	03-3400-8477
	東京燃料林産(株)	○		昭島市武蔵野 2-6-25	042-543-3144
	テラルテクノサービス(株)	○		文京区後楽 2-3-27	03-3818-7762
	セントラルファシリティーズ(株)	○		杉並区松ノ木 3-26-11	03-5913-8935
	(株)ミタックス	○	○	国分寺市東戸倉 1-15-16	042-300-0881
	石崎工業(株)	○		青梅市新町 2-35-4	0428-31-1977
	水木設備	○	○	羽村市神明台 1-7-13	042-555-4755
	(株)開成	○	○	羽村市栄町 2-22-2	042-555-3251
	(株)井上設備		○	八王子市片倉町 2166-6	042-635-8083
	(株)アクアサービス	○		大阪府豊中市庄内栄町 4-5-7	06-6335-1211
	三菱電機システムサービス(株)	○		世田谷区太子堂 4-1-1	042-648-1680
	(株)協栄土木設備	○	○	日野市旭が丘 2-28-3	042-586-0101
	幸栄設備工業(株)		○	板橋区成増四丁目 18 番 12 号	03-3975-3993
	(株)クラシアン	○		神奈川県横浜市港北区新横浜 1-2-1	045-473-8181
(有)原島組		○	昭島市中神町一丁目 14 番 6 号	042-546-5659	
(株)大智設備	○		神戸市長田区長田町 3 丁目 2-12	078-797-5443	

環境・  
下水道

# 福祉・けんこう

## 令和2年4月からの 保育園入所申込・継続について

令和2年4月からの入園児の募集を、下記のとおり行います。

また、現在入所している園児の方について、来年度以降も継続を希望される場合は現況届を提出してください。

### ◎ひのはら保育園

保育の必要性のある児童がいる方で、ひのはら保育園へ入所を希望される方は、やすらぎの里内福祉けんこう課・役場村民課・ひのはら保育園各窓口に入所申込書がありますので、必要事項を記入のうえ福祉けんこう課にお申し込みください。

なお、現在ひのはら保育園に在籍しており、令和2年度以降も継続して在園を希望する方につきましては、現況届の提出をお願いいたします。（現況届は個別に郵送いたします。）

退園を希望する方は、退園届を提出していただく必要がありますので、お早めにお知らせください。

### ◎村外の保育園

村外の保育園を希望される方は、協議が必要となるため、お早めに下記までご連絡ください。

- ・受付期間 12月2日（月）～12月13日（金）
- ・定員 45名（ひのはら保育園）
- ・提出書類 【新規申込】  
支給認定書兼保育所入所申込書・印鑑・保育を必要とすることがわかる書類（就労証明書等）
- 【継続】  
支給認定現況届・印鑑・保育を必要とすることがわかる書類（就労証明書等）

◎ 園児募集等に関する問い合わせ先 福祉けんこう課福祉係 TEL 042-598-3121

〈広告〉

### 消防・防災全般

#### 備えあれば憂いなし！

消火器・住宅用火災警報器・消防ポンプ・消防団用品・防災用品全般販売・消防設備設計・施工・保守点検・建築設備・防火対象物点検

#### 株式会社 きしの防災

東京都知事許可(般28)第83107号  
〒197-0822 東京都あきる野市小川東1-2-11  
TEL 042-533-2461 FAX 042-533-2462  
E-mail k.bousai@if-n.ne.jp

### 24時間年中無休で安心をお届けします

#### ◆営業品目◆

各種消火器・住宅用火災警報器・防災用品  
消防設備保守点検・防火対象物点検・避難設備  
自動火災報知設備及び消火設備設計施工

〒190-0021 立川市羽衣町3-27-19

#### (株)消防弘済会

TEL 042-523-3337代

FAX 042-525-3302

http://www.kousaikai.com

「檜原村高齢者先進安全自動車購入費補助制度」は令和元年10月より、  
**「檜原村高齢者の自動車運行の安全確保に関する補助制度」**  
 に変わりました。

**10月からの補助金を受けられる方**

補助対象者は、村内に住所を有し、次のいずれにも該当する方です。

- ・70歳以上の方（東京都の後付安全装置については、令和2年3月31日までに70歳到達を含む）
- ・非営利かつ自ら使用する目的で補助対象自動車を購入した方
- ・申請時において檜原村に5年以上前から住所の登録がある方
- ・村税等を滞納していない方
- ・自動車運転免許証をお持ちの方
- ・高齢者先進安全自動車購入費補助制度で補助を受けていない方
- ・高齢者安全運転講習会を受けている方\*

※講習を受けていない方は年齢要件に達していても申請することはできません。

ただし、後付安全装置についてはこの限りではありません。

**補助対象となる自動車**

- ・衝突被害軽減ブレーキ（時速30キロメートル以上で作動するもの）+車線逸脱防止を支援する機能（逸脱時における抑制装置を含む）、ペダルの踏み間違い時の抑制機能、ふらつき運転時の注意喚起機能のいずれかが搭載されていること
- ・普通自動車、小型自動車又は軽自動車で自家用車であること
- ・平成29年4月1日以降に新規登録を受けたものであること（後付安全装置は除く）

※中古車及びローン購入についても対象となります。

**補助金の額**

世帯の状況等	補助額
住民税所得割非課税世帯	車両本体価格（値引き後の価格）の3分の1又は20万円のいずれか小さい金額
住民税所得割課税世帯	車両本体価格（値引き後の価格）の3分の1又は10万円のいずれか小さい金額
東京都高齢者安全運転支援装置促進事業補助金に基づく補助対象者	自己負担相当額又は12,000円のいずれか小さい金額

※補助金の交付は、対象者1世帯につき1台までとし、後付安全装置については対象者1人1回までとします。尚、後付安全装置についての詳細は、東京都 都民安全推進本部 総合推進部 交通安全課（03-5321-1111（内21-799））までお願いいたします。

◎ 問い合わせ先 福祉けんこう課 福祉係 Tel 042-598-3121

## ひとり親家庭等医療費助成制度の現況届について

現在、ひとり親家庭等医療費助成制度を受給している方が、引き続き医療証の交付を受けるには現況届の提出が必要です。提出期限は12月13日(金)です。期限内に提出していただけない場合、令和2年1月1日以降、医療証の交付が受けられなくなることがありますので、必ず提出してください。

なお、次の場合は現況届とは別に届出が必要となります。

- ひとり親でなくなった時
- 住所が変わった時
- 勤務先や加入医療保険が変わった時
- その他申請の内容が変わった時

現在、医療証をお持ちでないひとり親の方で、次の条件を満たしている場合、制度の対象となる場合がありますので新規に申請してください。

- 18歳未満の児童がいる方
- 生活保護の対象でない方
- ひとり親本人、及び同居の親族の所得が右表の限度額以内の方

※申請書はやすらぎの里内福祉けんこう課福祉係にあります。

ひとり親家庭等医療費助成制度所得限度額 (単位：円)

扶養親族等の数	ひとり親家庭の母又は父及び養育者(孤児以外を養育)	配偶者・扶養義務者及び養育者(孤児等を養育)
0人	1,920,000円	2,360,000円
1人	2,300,000円	2,740,000円
2人	2,680,000円	3,120,000円
3人	3,060,000円	3,500,000円
4人	3,440,000円	3,880,000円
5人	3,820,000円	4,260,000円
6人以上	1人あたり380,000円を加算した額	1人あたり380,000円を加算した額

◎ 問い合わせ先 福祉けんこう課福祉係 TEL 042-598-3121

## 乳幼児歯科健診のお知らせ

生後10ヶ月から就学前までのお子さんは、一人につき年に2回(概ね半年に一度)、個別で歯科健診を受けることができます。大切なお子さんの歯を虫歯菌から守りましょう!

- 内 容** 歯科医による口腔診査、歯科衛生士による歯みがき指導。
- 受付期間** 令和2年3月27日(金)まで  
予約制となっております。事前のお申込みが必要です。
- 場 所** 檜原診療所 歯科

◎ 申し込み先 檜原診療所歯科へ直接お電話 TEL 042-598-0082  
※本事業に関するお問い合わせ 福祉けんこう課けんこう係 TEL 042-598-3121

## 12・1月の栄養相談

**【日時】** 12月18日(水)・1月15日(水)  
午前9時30分～午後3時

**【会場】** やすらぎの里 保健センター  
(けんこう館2階)

ご自身やご家族の栄養についての疑問や食事療法などについて、栄養士・保健師がご相談に応じます。

## 12月の 精神保健巡回相談

**【日時】** 12月9日(月)  
午後2時～午後4時

ご自身やご家族等のこころの健康について、専門医と保健師がご自宅に訪問して相談に応じます。秘密は厳守いたします(費用無料)。

★ご利用される場合には、ご予約が必要となります。詳細につきましては、お問い合わせください。

◎ お問い合わせ先 福祉けんこう課けんこう係 Tel 042-598-3121

### 栄養教室

## ヘルシ～ひのほらいふ

栄養教室「ヘルシ～ひのほらいふ」を行います。

みなさんが健康で豊かな生活を実現していけるよう、健康に関する正しい情報をお伝えする場、正しい食生活を身に付けていただく場として、今年度5回目のテーマは「免疫力」です。ぜひ、ご参加ください。

**対象者** ご興味のある方どなたでもお申込みいただけます(定員12名です。12月27日(金)までにお申込みください。)

**日時** 1月22日(水)  
午前10時～午後1時

**場所** やすらぎの里 保健センター

◎ 申し込み・問い合わせ先  
福祉けんこう課けんこう係 Tel 042-598-3121

## 歯周疾患検診のお知らせ

いつまでも自分の歯でおいしく食べ続け、健康的な生活を送るためにも、若いうちからの歯周病予防が大切です。令和2年3月27日(金)までに歯周疾患検診を是非お受けください。

### 【対象者】

令和元年度中に20・25・30・35・40・45・50・55・60・65・70歳になる方。

\*対象の方へは受診券を送付しております。

### 【申込方法】

檜原診療所歯科に直接お電話でお申込みください。

◎ 申し込み・問い合わせ先  
檜原診療所歯科 042-598-0082

# 檜原村ファミリー・サポート・センター事業 登録会員募集

この事業は、子育ての手助けが必要な方（利用会員）と子育てを手伝ってくださる方（協力会員）が会員となり、地域の中で助け合いながら子育てをする会員組織です。

下記のとおり会員を募集しますので、希望される方は子ども家庭支援センターまでご連絡ください。

## 会員の種類・資格

○利用会員（子育ての手助けが必要な方）

村に住民基本台帳法（昭和42年法律第81号）による届出をしている方で概ね生後6か月から小学校4年生までの子どもを持つ保護者

○協力会員（子育てを手伝ってくださる方）

村に住民基本台帳法（昭和42年法律第81号）による届出をしている方で20歳以上の健康な方

○両方会員

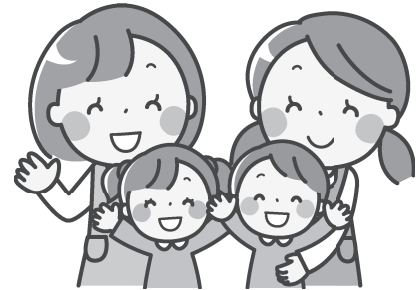
利用会員と協力会員の両方を兼ねてできる方

## 活動内容

- ① 保育施設まで子どもの送迎をする。
- ② 保育施設の保育開始前や終了後、子どもを預かる。
- ③ 学校の放課後または児童館終了後、子どもを預かる。
- ④ 保護者等の病気や急用等の場合に子どもを預かる。
- ⑤ 冠婚葬祭や子どもの学校行事の際、子どもを預かる。
- ⑥ その他

\*子どもを預かる場合は、原則として協力会員の自宅で行う。

\*支援活動は、早朝、夜間にわたることもありますが、原則として子どもの宿泊は行わない。



## 報酬基準

平日	午前7時から午後7時	1時間あたり 700円
	上記以外	1時間あたり 900円
土・日・祝祭日	終日	1時間あたり 900円

\*利用会員は、預かってもらった時間数に応じて報酬を協力会員に支払います。

## 会員になるには

子ども家庭支援センター（やすらぎの里内）にあります入会申込書に必要事項をご記入の上、ご提出ください。特別な資格などはありませんが、会員の方が安心して育児に関する相互援助活動が行えるよう、センターでは会員を対象に育児に関する知識・技術を身につけるための講習会を実施する予定です。

◎ 申し込み先 檜原村子ども家庭支援センター（やすらぎの里内） TEL 042-598-3122

# 総合がん検診（個別検診）について

5月に実施した総合がん検診（集団検診）を受診していない方、及び日の出ヶ丘病院での総合がん検診（個別検診）を受診していない方は、檜原診療所で総合がん検診（個別検診）を3月末まで受けることができます。

★申込期間 令和2年3月13日（金） 土日祝日を除く平日

★検査できる場所 檜原診療所

★検査にかかる費用 無料

◎ 問い合わせ先 福祉けんこう課けんこう係 TEL 042-598-3121

## 《檜原村子ども家庭支援センターからのお知らせ》 「上手に自己主張する力」…その4

### 自分で自分の身を守るために「自分を大切にすること」を教える

子どもが大きくなる過程で必要なことは、まず「自分がどうしたいか」を知り、それを表現することです。これが「自己主張」です。

社会の中で生きていくためには、自分を害するものを見分け、自分自身を守っていかなければなりません。自分自身を守るために「自分を大切にすること」を知って「自己主張」することが必要です。

「自分を大切にすること」とは、「自分は大切な存在だ」と心から思えることが必要です。もともと私たち人間は、ひとりひとり、それぞれ特別な、大切な、重要な、価値のある存在です。でも、私たちはそれをあまり自覚せずに生きています。

■ 私たちおとなは、どのようにしていったらよいでしょうか。

□ 私たちおとなが「自分は大切な存在だ」ということを思い出しましょう。

□ 子どもに「あなたは大切な存在だ」と伝えましょう。「あなたがこの世に生まれてきたことが価値のあること」です。

「自分を大切にする心」が、自分を守り、人も大切にすることを育みます。

相手や周りの状況を配慮しながら上手に自分の要求を表現できる子どもに育つよう子育てできると思いますね。

(参考文献:「やっていいこと・悪いこと」がわかる子の育て方)

◎ 問い合わせ先 檜原村子ども家庭支援センター(やすらぎの里内) TEL 042-598-3122



## こちら地域包括支援センターです! ～ヒートショックにご注意を～

ストーブやコタツなどの暖房製品が手放せない、この季節。ヒートショックという言葉はご存知でしょうか!? 「ヒートショック」とは、急激な温度変化により血圧が上下に大きく変動することで起こる健康被害をいいます。心筋梗塞や失神、脳梗塞や不整脈を起こすことがあり、入浴中に失神して溺れて死亡する場合があります。12月から1月にかけては夏に比べ、入浴中に心肺機能停止となる人が急増します。ヒートショックの危険性が高い人はご高齢の方、高血圧症や糖尿病、脂質異常症の持病がある方といわれています。

### ヒートショック 予防策

- 1、脱衣所や浴室を温める
- 2、シャワーを使って湯をためる
- 3、夕食前や日が落ちる前に入浴
- 4、飲酒後・食事直後の入浴を避ける
- 5、お湯の温度は41度以下に設定
- 6、可能であれば独りで入浴しない



◎ 問い合わせ先 檜原村地域包括支援センター(やすらぎの里内) TEL 042-598-3121



# 教育・文化

## 高等学校等通学費補助金（3学期分）の 交付申請について

檜原村教育委員会では、高等教育における家庭の経済的負担を軽減する目的で、高校生等の通学費の補助を行っております。

○**補助対象者** 村内に住所を有する生徒と同一世帯に属する保護者

○**申請書類**

①檜原村高等学校等バス通学費補助金交付申請書

②案内図（自宅からバス停まで）

③在学証明書又は生徒証（顔写真付）

④口座振込依頼書（令和元年度1・2学期分を申請している方で口座振込先に変更がない方は省略できます。）

⑤請求書

○**補助金の交付方法**

口座振込（口座がない場合は教育委員会の窓口で受取りになります。）3学期分の交付申請の期間は令和2年1月6日（月）～31日（金）です。必ず期限内に申請を行ってください。申請書は令和元年度2学期分を申請された方には送付してありますが、教育委員会窓口でも配布しています。

◎ 問い合わせ先 教育委員会 学校教育係 内線 223

## 令和2年成人式のお知らせ

成人者の門出を祝し、檜原村成人式を実施いたします。成人を迎えられる方には、案内状を送付いたしますが、該当する方で12月6日（金）を過ぎても案内状が郵送されない方は、檜原村教育委員会社会教育係までご連絡下さい。

◎対象者 平成11年4月2日～平成12年4月1日までに生まれた方。

※現住所が村外であっても、村内中学校を卒業された方であれば出席可能です。また、村内小中学校に在学歴があれば、出席可能ですのでお申し出ください。

記

**期 日** 令和2年1月13日（月・祝）

**時 間** 午前10時～

**場 所** 檜原村役場3階住民ホール

◎ 問い合わせ先 教育委員会 社会教育係 内線 226

## 令和元年度ジュニア育成事業

# ジュニアスケート教室参加者募集!!

長野オリンピック開催時に使用したスピードスケートリンク（エムウェーブ）半面を貸し切り、インストラクターからスケート講習を受け、その後自由滑走が出来るように指導いたします。

近年、スケートをする機会も少なくなってきました。ぜひこの機会に、ジュニアスケート教室にご参加いただき、長野オリンピックスピードスケート競技で使用したスケートリンク「エムウェーブ」で滑走してみませんか!!たくさんのご参加をお待ちしています。

また、スケート教室当日に参加する子ども達の面倒を見てくれるボランティアも募集いたします。ぜひ、保護者等のみなさまのご協力もお願いいたします。

記

- ◆日時 令和2年1月25日（土） 檜原村役場出発 午前7時
- ◆場所 長野県 長野市 エムウェーブ  
（長野オリンピック スピードスケート競技開催会場）
- ◆主催 檜原村体育協会、（財）東京都体育協会、東京都
- ◆主管 檜原村体育協会
- ◆対象者 村内在住の小学1年生～高校3年生  
保育園児（年少・年中・年長、参加には保護者等同伴が必要です。）
- ◆募集人員 60名程度
- ◆参加費 1,000円（入場料、靴レンタル代、昼食代、交通費等込み）  
（スケート教室当日に集金いたします。）
- ◆内容 午前7時檜原村役場出発 大型観光バスにより長野自動車道長野ICより20分程度  
午前11時からスケート講習会を行い、午後には自由滑走。  
午後7時頃檜原村役場到着予定。（案）
- ◆申込期間 令和元年12月19日（木）午後5時まで



◎ 申し込み先 教育委員会 社会教育係 内線 226

※ 檜原村教育委員会窓口にて、参加申込書が用意しておりますので、必要事項記載の上、お申し込み下さい。

## その他

# 令和元年 台風第15号に伴う 災害義援金について

台風第15号による東京都大島町、新島村等の伊豆諸島被災地に対する災害義援金について、皆さまのご協力により多くの義援金が集まりましたので、ご報告いたします。

**義援金総額 211,662円**

この義援金は、東京都町村会を通じて被災地へ送金させていただきます。  
ご協力ありがとうございました。

◎ 問い合わせ先 企画財政課企画財政係 内線 214

## 払沢の滝冬まつり 氷瀑クイズ

今年度の払沢の滝冬まつりも「氷瀑クイズ」の開催が決定しました。正解者には賞品として檜原村特産品等が贈られます。奮ってご応募ください。

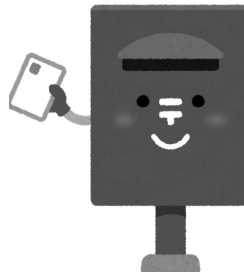
### 問題

令和2年1月1日～2月29日の期間中、払沢の滝が最大結氷する最初の日は何月何日でしょう？

◆応募方法 ハガキにクイズの答え、郵便番号、住所、氏名、電話番号を明記して下記宛先までお送りください。

◆宛先 〒190-0212  
東京都西多摩郡檜原村403  
檜原村観光協会「氷瀑クイズ」係

◆締切日 令和元年12月31日  
(当日消印有効)



◎ 問い合わせ先 檜原村観光協会  
Tel 042-598-0069

その他

## 積雪時の除雪について

積雪時における除雪については、幹線道路である都道を優先的に行っており、村道や生活道（林道や農道を生活の為に利用している道）については、都道の除雪が終了した後に行うこととなります。

都道や村道及び生活道で、除雪のための機械が通れる所については、除雪が出来る機械を所有している業者が、地域を分担して、効率的に除雪を行うようにしておりますが、除雪が行われる時間が前後することや積雪時の量や回数によっては、除雪作業工程が変化することがございますので、ご理解とご協力をお願いいたします。

また、道路の状況等によっては、村で除雪が出来ない地域もございますので、住民の皆様をお願いしているところですが、除雪を行った際には、自治会ごとのご報告をお願いいたします。

なお、融雪剤については、12月初旬に各地区に配布する予定ですので、不足した場合等については、産業環境課建設係までご連絡をお願いいたします。

◎ 問い合わせ先 産業環境課建設係 内線 125・124

# つながり ささえあう みんなの地域づくり 令和元年度 歳末たすけあい・地域福祉募金のお願い

## 1. 目 的

歳末たすけあい運動は、地域の要援護者のための募金として例年実施され、支援を必要とする方への見舞金として配分されてきました。

現在、少子・高齢社会の進展とともに、福祉に対する要望は一層複雑、多様化し、今後いかに対応していくかが大きな課題となってきました。住民の抱える要望は、単なる経済的援助から普遍的な在宅福祉サービスの供給へと移行してきており、本運動に求められる役割も大きく変わりつつあります。

この歳末たすけあい運動は、このような状況に対応し見舞金の配分に加え、在宅福祉サービスを推進する事業にも取り組み、幅広い地域福祉活動を充実し、福祉のむらづくりの推進を図ることを目的としています。

- 2. 募 金 目 標 額 1世帯「1,000円以上」のご協力をお願いします。
- 3. 募 金 期 間 令和元年12月2日（月）より令和元年12月20日（金）
- 4. 募 金 協 力 団 体 檜原村自治会連合会（近日中に自治会役員の方が各世帯にお伺いすると存じますが、その節は皆様方のご理解あるご協力をお願い申し上げます。）
- 5. 主 唱 者 東京都共同募金会 東京都社会福祉協議会
- 6. 後 援 檜原村 檜原村民生児童委員協議会

## 【個人情報取扱について】

1. 募金に伴う、募金者の氏名・住所・金額等の内容は、本事業関連のみの目的で使用し、他の目的で使用することはありません。
2. 募金者の氏名・自治会・金額を本会広報誌において掲載し、公表しますので、ご承諾を願います。

## 募金の使いみち 皆様からお寄せいただいた募金は

### 見舞金として次の方々へ配分いたします。

- 経済的に困窮している世帯へ
- 障がい者の方へ
- 障がい者の介護者の方へ
- ねたきり高齢者の介護者の方へ

### 地域福祉活動費として次の事業に使わせていただきます。

- ひとり暮らしのお年寄りへの「おせち料理」
- ねたきりのお年寄りへの「介護用品」
- ひとり親家庭への「クリスマスケーキ」
- ふれあいサロンの運営
- その他の福祉活動



◎ 問い合わせ先(実施団体) 檜原村社会福祉協議会(やすらぎの里内) TEL 598-0085

〈広告〉

## 建築一式工事業

都知事許可(般-26)第87705号

# (有)吉澤工務店

代表取締役 吉澤 伸行

檜原村2733-2

(代)TEL 598-0551 FAX 598-1008  
日の出町事務所・工場 TEL 597-0984

一般建築・リフォームのことなら  
なんでもご相談下さい!!



一般建築・リフォーム  
株式会社 **光壽建築**

東京都知事許可(般-26)第123420号

代表取締役 野村 正雄

〒190-0212 東京都西多摩郡檜原村435-2  
TEL 042-598-0139・042-598-0870  
FAX 042-598-1300

## 畑の診断しませんか

檜原村内の畑を対象に土壌診断を実施いたします。

肥料をまいているのに生育が思わしくない、葉に白い筋が入るなど、今の畑の養分状態がどうなっているか、どんな肥料を使えばいいか等、畑について土の養分分析から考えてみませんか。

診断をご希望の方は、農林産業係で準備した土採取袋に土を入れ、必要事項を記入の上、期日までに提出してください。

後日、処方箋をお渡しし、よりよい作物が出来るようなアドバイスや相談会を実施します。

記

- 1 申込期日 令和元年12月20日（金）まで
- 2 受付場所 産業環境課 農林産業係
- 3 診断結果 相談会を開催し診断結果をご報告いたします
- 4 注意事項
  - \* 土壌採取にあたっては、「土採取袋」に記載の「土の取り方」を厳守願います。
  - \* 土は、日蔭で十分に乾かしてください。 \* 1名3ヶ所程度でお願いします。
  - \* 処方箋がでますので、前作、後作を必ず記入してください。



◎ 問い合わせ先 檜原村 産業環境課 農林産業係 TEL 042-598-1011  
JAあきがわ 営農生活課 営農係 TEL 042-559-5111

## 檜原村消防団が消防総監賞を受賞!

令和元年5月27日に南郷地内で発生した林野火災において、日頃の訓練成果を遺憾なく発揮し、長時間にわたる消防活動により被害を最小限に止めた功勞により、令和元年10月18日東京消防庁にて安藤俊雄消防総監より大谷貴志団長に消防総監賞が授与されました。



その他

秋川消防署より  
おしらせ

## 年末年始の救急事故をなくそう

師走ともなると何かと慌ただしく“気が付けば今年もあとわずか”と、時の流れの速さに驚かされます。また、救急車の出動が一年の中で最も多くなる時期でもあります。救急事故の発生を未然に防止するために、救急事故の傾向や注意点を知り、事前に対策をたてておくことが大切です。

### 〈救急要請が急増する原因と対策〉

- (1) 風邪やインフルエンザなどの冬季に流行する病気の発生

→ 予防接種や、感染予防、十分な休養や栄養をとる。

- (2) 忘年会、新年会などにおける急性アルコール中毒

→ 自分の適量を知り、多量な飲酒をしない。周囲の人は、酔った人に付き添う。

- (3) 餅を喉につまらせたことによる窒息事故

→ 食べやすい大きさにし、ゆっくり良く噛んで食べる。



◎ 問い合わせ先 秋川消防署 TEL 042-595-0119

# 檜原村地域おこし協力隊 ひのほらだより

Vol.42



左上から、高橋春香、小川豪、土井智子  
左下から、大倉悠揮、松岡賢二、土井卓哉

おがわ つよし  
**小川 豪**（上元郷在住）

今月号より隔月3人ずつ掲載させていただきます。



後輩たちが檜原村をPRしてくれました。

檜原村に爪痕を残していった台風19号。私は一消防団員として、避難所となっている福祉センターに詰めながら、地区内の警戒や住民の避難誘導にあたりました。檜原村に来てから、台風や火災などの災害に対して非常に敏感になりつつあります。ちなみに、台風が上陸した日に開催予定だった東京都消防操法大会は中止になりました。操法士として4月から半年間練習を続けてきただけに非常に残念ではありますが、こればかりは仕方ありませんね。

さてせっかくなので明るい話題も。かつて私が所属していた立教大学観光学部橋本ゼミの学生が、檜原産のじゃがいもを使用した「いもち」を考案し、学園祭で販売。大変好評だったようで、行列を見て私も嬉しくなりました。じゃがいもの仕入れにご協力いただいた農家さんありがとうございました！

まつおか けんじ  
**松岡 賢二**（下川乗在住）



ひのほらですパーベキュー！

この原稿を書いているのは11月上旬。下川乗の元清水商店（ひのほら）の2階のシェアハウスで3人の移住者と暮らしながら、1階のゲストハウスに畑の仲間達や観光客の方に泊まりに来て頂く、という生活を送っております。

週末になると昼は畑で地域の方や畑の仲間と汗を流して、夜はひのほらですみんなでご飯を作って食べて、泊まってもらい…と楽しい時を過ごしています。

また、協力隊の活動として、村民の皆様の畑仕事のお手伝いをしております。畑の草刈りや耕運など、畑仕事のお手伝いをご希望の方は、協力隊の松岡賢二（檜原村役場西庁舎 042-519-9556 携帯 090-6142-0565）へご連絡下さい！

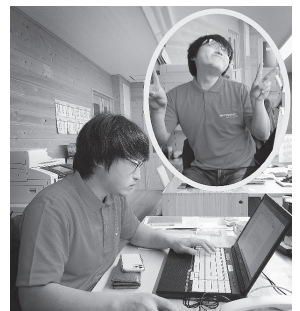
そして協力隊卒業後に住むため、事業拡大のためにもう一軒、貸して頂ける空き家を南郷地域で探しております。良い情報があれば教えて下さい！

おおくら ゆうき  
**大倉 悠揮**（宮ヶ谷戸在住）

引っ越して生活環境も整わないうちに台風19号と遭遇し、小沢にできる工房の様子を見に行くも途中でみた景色にどっきり。穏やかな川は濁流と化し、住居は揺れ動き、私はどよめいていました。

10月13日、台風が去り負傷者0人と言う結果を聞き安心すると同時に、土砂崩れで道路が使えないという放送が入り危機に陥る。テレビでしか聞かないそんな情報を聞きつつ陸の孤島と化した檜原で、私はじっと家の掃除をしておりました。しかし、翌日には片側通行できるアナウンスが入り、日本のインフラ整備の技術の高さに感謝するばかりでした。

山々に囲まれる生活には、こうした自然災害は付き物であると改めて実感し、自然との付き合い方を考えさせてもらえる1週間を過ごしました。今後は生活環境を整えつつ、檜原ライフを満喫していきたいと思っております。



普段は真面目。たまにお茶目。

# 教育相談室だより No.352

檜原村教育相談室  
令和元年12月1日

## 「みんな特別な子」

この連載は、今回が最後ということになりました。そこで最後に児童・思春期精神科を専門とする医師である菊池祐子先生の「発達障害の子どもに関わる親や教師を含めたすべての人へのアドバイス」を掲載させていただき、連載を終わりにしたいと思います。

○うまくいかない事に固執しない。○「今」出来ないことはそのうちできるようになればいい。○命に関わらないことは、後から何とかなる。○「待つ」「キープする」姿勢が大切。○くじけそうなときは遠い過去を振り返る。(子どもは遠い過去より成長している)○できないことに取り組むことよりもできることを褒めて伸ばすことに重点を置く。○見方が変われば評価

も変わる。○その子どもなりに「がんばったり」「我慢したり」していることを見逃さない。○少しずつでも前進していることに気づく、気づかせる。○子どもが越えられない課題は、その課題の問題がある。さらにスモールステップに。○他の人と比べない。○子どもに恥をかかせることにメリットはない。○「私」以外の人が改善できる可能性を常に考える。(ひとりで抱え込んでダメ)○「誰かを困らせるために」「誰かに恥をかかせるために」失敗する人はいない。○うまくいなくて傷つき、困っているのはその子自身

長い間お読みいただきありがとうございました。

学校教育支援室長 中道 司

### ●檜原村教育相談室●

子供たちの健やかな成長を支援するために教育相談室があります。

保育園や学校生活でお悩みの方はご相談ください。来室相談のほか、電話相談やメール相談も受け付けます。ご希望があれば、指定場所への訪問相談もします。子供からの相談も、大人からの相談も大丈夫です。

まずはお電話を。留守の場合は、留守電に。こちらから後ほど電話します。

電話番号：598-1161 (平日8時30分～16時30分)

メールアドレス：soudanshitsu@bz03.plala.or.jp

☆相談の秘密は守ります。安心してご相談ください。

### 学校だより

## いま、檜原小学校では

### 《日光移動教室(6年生)》

9月11日から3日間、6年生8人が日光移動教室に行ってきました。今回は、戦場ヶ原、西ノ湖ハイキングの他、日光東照宮、群馬県立歴史博物館、足尾銅山観光、日光江戸村など、自然と文化を共に満喫してきました。今年も天候に恵まれ充実した時間を過ごしてきました。

これから卒業に向けて、さらに充実の時間をつくっていきます。



### 《オリパラ授業(全学年)》

今年度のオリパラ授業は、「走る」運動を中心に講師の先生から学んでいます。1学期の短距離走に続き、2学期は中長距離走に取り組んでいます。恒例となっている、白バイ先導で公道を走るマラソン大会に向けて、楽しく走ることを目標に取り組みました。無理なスピードで走らず、ハイタッチをしたり、声をかけあったりしながら取り組んできました。

今月14日(土)の秋川流域駅伝大会に向けても、9月下旬から練習に取り組んできました。当日も、皆で楽しんでいきます。



### 【12・1月のおもな学校行事予定】

12月 5日(木) 授業参観・保護者会 (1・2・3年)  
12月10日(火) 授業参観・保護者会 (4・5・6年)  
12月12日(木) 保小交流会(5年)  
12月14日(土) 秋川流域駅伝大会

12月16日(月) 食育授業(5・6年)  
12月21日(土) 人権作文発表会 (青梅市役所)  
12月25日(水) 2学期終業式

令和2年  
1月 8日(水) 3学期始業式 一斉下校  
1月11日(土) 道徳地区公開講座 書写展(17日まで)  
1月21日(火) つるかご作り(3年)  
1月23日(木) 紙すき体験(4年)

# すすめています! こんなこと おもちゃ等工房 完成!!

今年2月から小沢地区で建設を進めてきた「おもちゃ等工房」が完成しました。

村が進めるトイレッジ構想の一環として、この施設を借り受ける事業者が、檜原産材のブランド力を高めるため、木製の玩具や什器の製作・販売を行っていくとともに、併せて木工職人の育成にも取り組み、檜原産材の更なる利活用につなげていきます。

また、地域に開かれた工房とする為に施設の見学もできますので、お近くにお出かけの際にはお気軽にお立ち寄りください。



◎ 問い合わせ先 産業環境課農林産業係 内線 130



みんなの輝き、つなげていこう。  
Unity in Diversity

東京 2020 オリンピック競技大会  
2020年7月24日～8月9日

東京 2020 パラリンピック競技大会  
2020年8月25日～9月6日



## 休日診療医療機関名のお知らせ

日(曜日)	医療機関名	住 所	電 話	日(曜日)	医療機関名	住 所	電 話
12月8日(日)	星野内科小児科クリニック	あきる野市 小川東1-19-20 1F	042-559-7332	31日(休)	米山医院	あきる野市 二宮1133	042-558-9131
15日(日)	清水耳鼻咽喉科	あきる野市 五日市1039-1	042-596-6311	1月1日(祝)	あきる台病院	あきる野市 秋川6-5-1	042-559-5761
22日(日)	小机クリニック	あきる野市 小中野160	042-596-3908	2日(休)	佐藤内科循環器科クリニック	あきる野市 秋川2-5-1	042-550-7831
29日(日)	奥村整形外科	あきる野市 下代継19-1	042-518-2730	3日(休)	葉山医院	あきる野市 引田552	042-558-0543
30日(休)	あきる野総合クリニック	あきる野市 草花1439-9	042-518-2088	5日(日)	樋口クリニック	あきる野市 秋川3-7-5	042-559-8122

受付時間 午前9時～午前11時45分・午後1時～午後4時45分

\* 午後の診療時間は、変更となる場合がありますので、事前のご確認をお願いします。また、受診の際は診療科目を事前に確認して下さい。

### テレホンサービスによる診療案内

東京消防庁救急相談センター TEL 521-2323 携帯電話・PHS は #7119  
秋川消防署 TEL 595-0119  
東京都保健医療情報センター TEL 03-5272-0303

### 世帯と人口 (11月1日現在)

( )内は前月比  
世帯数 1,167世帯 (4増) 人口 2,157人 (3減)  
男 1,062人 (1減) 女 1,095人 (2減)

### ～今月の表紙～ 「冬の装い」

日本の滝100選の払沢の滝は毎年冬季には結氷し、冬の装いになりいつもとはまた違った美しい姿を見せてくれます。

最大結氷する日を当てる氷瀑クイズを行なっております。寒い冬を楽しく元気に乗り越えたいですね。